



## TARİHİ HAVAGAZI FABRİKASI KÜLTÜR MERKEZİ

**Proje Yeri**  
**Restorasyon Projesi**

İzmir  
Es Yapı Şehircilik Mimarlık  
Restorasyon San. Tic. Ltd. Şti.  
İzmir Büyükşehir Belediyesi  
Etüt Proje Müdürlüğü  
Sedat Baylan (Mimar),  
Işık Çelikoğlu (Mimar),  
Ertan Dikmen (Mimar),  
Ebru Kandilci Köran (Y. Mimar),  
Gökçen Eskiurtlu (İnş. Müh.)  
İzmir Büyükşehir Belediyesi  
Etüt Proje Müdürlüğü  
Biriz Öztüzemen (Peyzaj Mimarı)

**Çevre Düzenleme Projesi**

**Peyzaj Projesi**

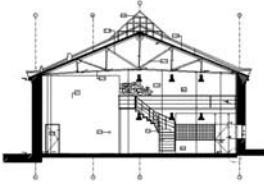
### Havagazi Fabrikasının Tarihçesi

19. yy'ın ikinci yarısında ticaret hacmindeki hızlı büyümeyle birlikte, İzmir'in sanayi yaşantısında da önemli gelişmeler olduğu bilinmektedir. Bu dönemde İplik Fabrikası, Havagazi Fabrikası, Su Fabrikası gibi büyük sanayi işletmeleri açılmıştır. Havagazi fabrikasının inşaatına 1862 yılında başlanır. 1900'lü yılların başında elektrik kullanımı daha ucuz alternatif olarak ortaya çıkınca, havagazının yalnızca mutfakta kullanılması gündeme gelmiş ve havagazi ile aydınlatma terk edilmiştir. Cumhuriyet döneminde yabancı şirketlerin imtiyazları uzatılmadığından tesis belediyeye devredilmiş ve havagazının mutfaklarda kullanımı uzun süre devam etmiştir.

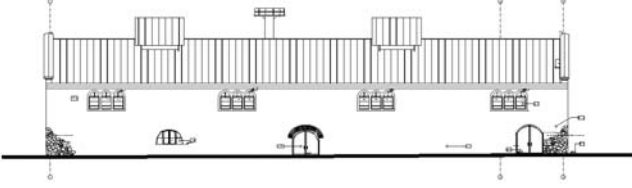
### Restorasyon Kararı

1995 yılında kapatılan fabrika binalarının büyük bir bölümü günümüze ulaşamamıştır. Binalar en son ESHOT ve İZULA? tarafından kullanılmıştır. 2005 yılında tarihi mirasa sahip çıkılması amacıyla, fabrika binalarının eklentilerinden arındırılarak özgün durumlarına göre restore edilip etkin bir kullanım kararı ile kente kazandırılması istenmiştir. Alanda var olan bütün ek binaların yıkılıp, tescilli binaların ortaya çıkarılmasına, yeni işlevleriyle kullanıma açılmasına, kültürel ve sosyal etkinliklerin yapılabileceği gençlik merkezi olarak kullanılmasına karar verilmiştir. İlk olarak rölöve, restitüsyon ve restorasyon projelerinin yapılması için açılan ihaleyi kazanan Es Yapı Şehircilik Mimarlık Restorasyon San. Tic. Ltd. Şti. tarafından arazide bulunan on dört adet yapının tescilsiz olanlarının yıkılması, tescilli olan sekiz adet yapının restore edilerek korunması için proje hazırlanmıştır. Projede dökümhane olarak kullanılan bina kafeterya olarak düzenlenmiş, öteki binaların atölye, sergi salonu, idari bina, okuma salonu ve satış ünitesi olarak kullanılmasına karar verilmiştir. Ayrıca alanda bulunan ve tescilli olmayan betonarme binanın yıkılmaksızın restoran olarak kullanılması düşünülmüştür.

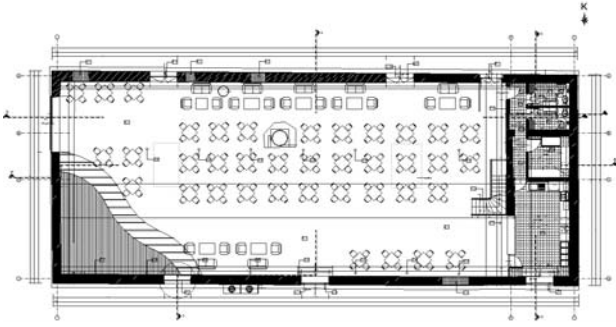




Kesit

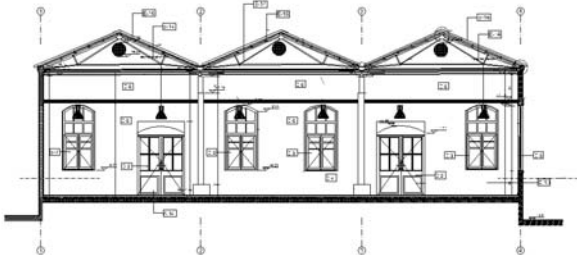


Görünüş

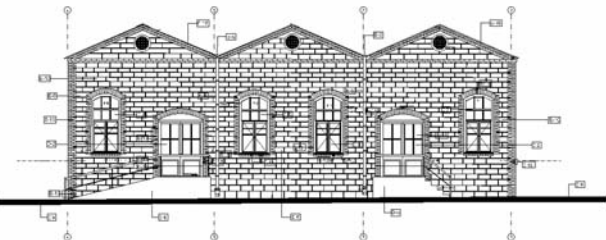


Plan

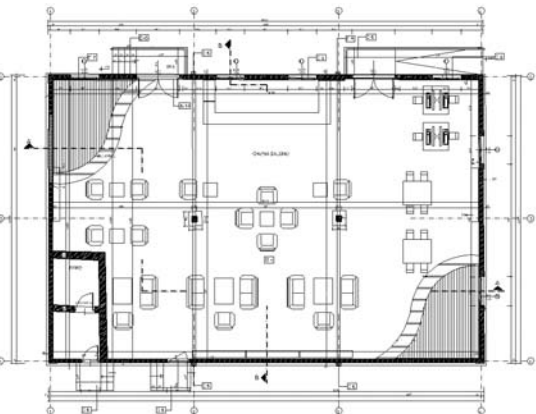
### 1 No'lu Bina



Kesit



Görünüş



Zemin Katı Planı

### 2 No'lu Bina

Havagazi Fabrika binasının simgesi niteliğinde olan 46,3 metre yüksekliğindeki baca ve su deposunun restorasyonu için de projeler hazırlanmıştır. Etüt Projeler Dairesi Başkanlığı, Etüt Proje Müdürlüğü denetiminde yapılan rölöve, restitüsyon ve restorasyon projeleri İzmir 1 numaralı Kültür ve Tabiat Varlıkları Koruma Bölge Kurulu'nun 13.10.2006 tarih ve 1784 sayılı kararı ile uygun bulunmuştur.

### Projenin Kapsamı

**1 No'lu Bina: Dökümhane'den Kafeterya'ya...**

Dökümhane binası olarak kullanılmış olan bina, düzensiz moloz taş duvar örgüsü ile yağma sistemde yapılmıştır. Duvar kalınlığı 60-70 cm arasında değişmektedir. Dikdörtgen bir plana sahip binanın çatısı çelik makaslardan oluşmaktadır. Yıkım ve söküm çalışmalarından sonra rölöve sırasında saptanamayan kapı ve zemindeki tren rayları yerinde korunmuştur.

### 2 No'lu Bina: Atölye'den Okuma Salonu'na...

Atölye olarak kullanılan binanın ana iskeleti belli aralıklarla atlan "I" profillerden, profillerin arası da beton duvarlardan yapılmıştır. Binanın çatısı çelik makaslar üzerinde marsilya tipi makine kiremidiyle örtülmüştür.

### 3 No'lu Bina: Personel Binası'ndan WC ve İdari Bina'ya...

İki katlı bina ESHOT personeli tarafından kullanılmıştır. Yapıya bitişik konumlanmış olan betonarme yapı kaldırılmıştır. En çok eklenti ve onarım yapılan binadır. Kâğır olan yapının duvar kalınlığı 35-40 cm olarak değişmektedir. Pencere ve kapı doğramaları ahşap olup çevresine tuğla söve yapılmıştır. Malzeme kaybı olan köşe tuğlaları ve tuğla pencere sövelerine özgün malzeme ve harçla müdahale yapılmıştır. Binanın zemin katında bay ve bayan tuvaletleri ve üst katında ise idari bina yer almaktadır.

### 4 No'lu Bina: Teknik Servis'ten Satış Birimi'ne...

Teknik servis olarak kullanılmış olan tek katlı binanın ana iskeleti, belli aralıklarla atlan "I" profillerden, profillerin arası da beton duvarlardandır. Binanın çatısı çelik makaslar üzeri marsilya tipi makine kiremidi kaplıdır. Pencere ve kapı doğramaları ahşap olup çevresine tuğla söve yapılmıştır. Tavan bağdadidir. İç yüzeylerde siva üzerine boya, dış cephede ise özgün agregalı siva uygulanmıştır.

### 5 No'lu Bina: Atölye'den Restoran'a...

1950'den sonra yapıldığı saptanan bina betonarmedir. İki katlı binanın yenilenmesinin ardından zemin katın bir bölümü mutfak olarak projelendirilmiş, üst kat restoran olarak değerlendirilmiştir. İç yüzeylerde siva üzerine boya, dış cephede tektürlü dış cephe boyası kullanılmıştır.

### 6 No'lu Bina: Yemekhane-Personel-Atölye'den Atölye ve Sergi Salonu'na...

Yapı bitişik nizamda yapılmış 3 ayrı binadan oluşmaktadır. Aralarında eklenti olarak yapılmış olan bina proje uyarınca yıkılmış ve iki ayrı bina olarak kullanılmaya başlanmıştır. Binalardan birinin atölye, ötekini sergi salonu olarak kullanılması planlanmıştır. Atölye olarak kullanılacak binanın içindeki betonarme döşemeler kaldırılarak tek bir mekân haline getirilmiştir. İç yüzeylerde siva üzerine boya, dış cephede ise özgün agregalı siva uygulanmıştır.

### 7 No'lu Bina: Su Deposu'ndan Servis Birimi'ne...

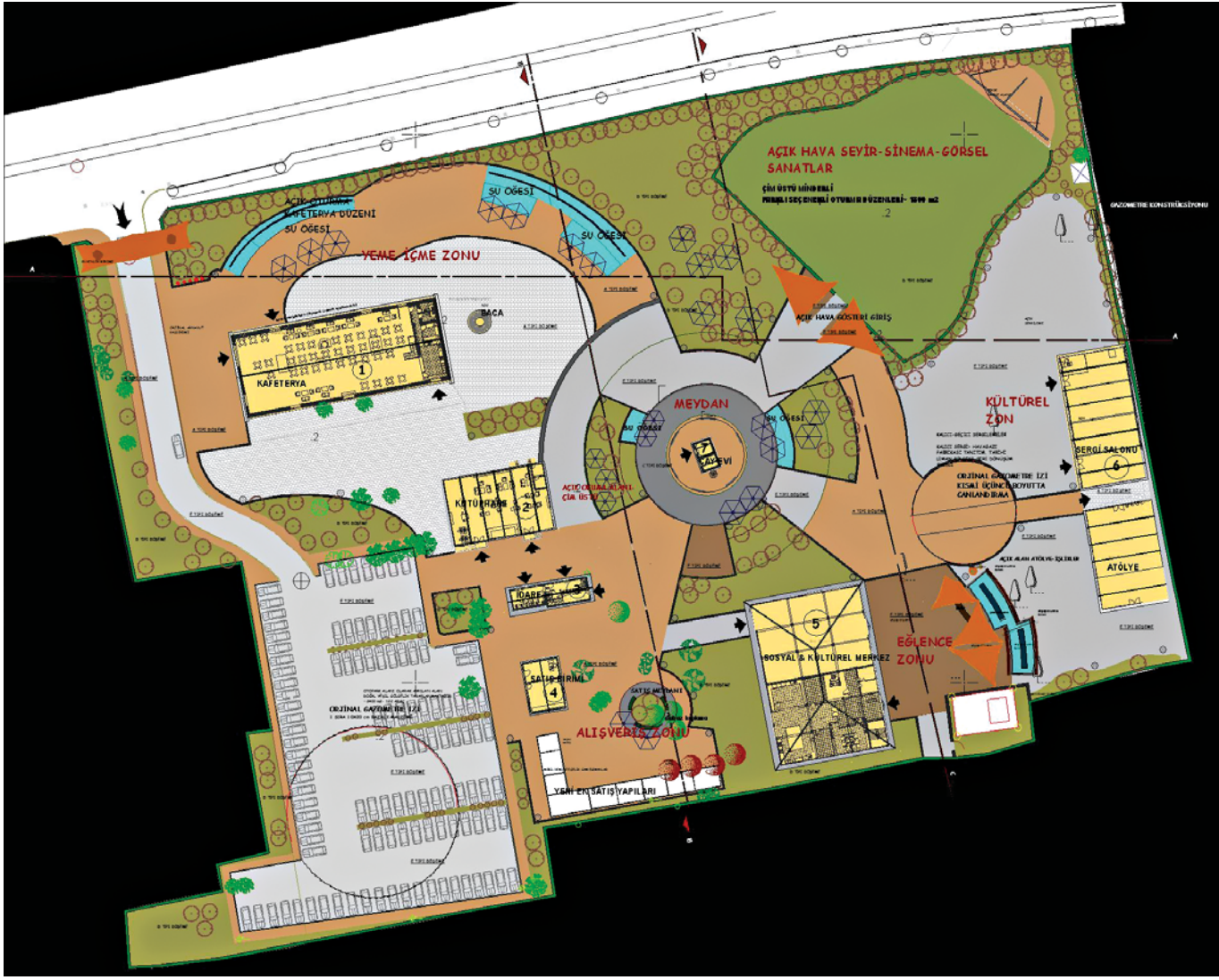
Su deposu olarak yapılan kâğır binanın duvar kalınlığı 40-49 cm arasındadır. Depoya çıkan özgün merdiveni sökülüş, yerine düz demir bir merdiven yapılmıştır. Binanın 8,45 m yüksekliğindeki kâğır duvarlarının üstünde yüksekliği 1,15 m saç su deposu vardır. Köşelerde tuğla kullanılmıştır. Malzeme kaybı olan köşe tuğlaları ve pencere tuğla sövelerine özgün malzeme ve harçla müdahalede bulunulmuştur. Açık alan kullanımında servis mekânı olarak hizmet vermesi düşünülmüştür.

### 8 No'lu Bina: Baca

8 No'lu bina olarak tanımlanan baca, tuğla örgülü kâğır yapıdır. Alt katta çapı 5,14 m, üst katta çapı 1,81 m olan bacanın yüksekliği 46,3 metredir. Değişen yüksekliklerde 32 adet demir lama ile çevrelenmiştir. 2006 depreminde bacanın üst kısımları hasar görmüştür. Restorasyon çalışmalarında baca hasar gören yere kadar sökülüş, özgün malzeme ile yeniden yapılmış, yüzeyine koruyucu solüsyon sürülmüştür.

### Çevre Düzenleme Projesi

Kurul tarafından onaylanan projelerin uygulanması için ihale yapılarak Fen İşleri Daire Başkanlığı, Yapı Müdürlüğü denetiminde restorasyon çalışmalarına başlanmıştır. Binaların restorasyonu sürerken öte yandan Etüt Proje Müdürlüğü tarafından çevre düzenleme projesi hazırlanmıştır. Projenin tasarım sürecinde öncelikle bütün alanın etkin olarak kullanılması ve bir dönüşüm projesi ile kente kazandırılması hedeflenmiştir. Düzenleme projesinin genel yaklaşımları oluşturulurken tarihi belge ve fotoğraflardan saptanan gazometre, tren rayları, arnavut kaldırımı döşeme, havagazi aydınlatma elemanları gibi tahrip gören ve yok edilen mimari öğeler projede yaşatılmak istenmiştir.



Vaziyet Planı





Alandaki yapılara verilen yeni işlev kararları göz önünde bulundurularak, yapıları çevreleyen alanlarda ana işlev zonları belirlenmiştir. Bulunduğu alanın mirasına saygılı bir yaklaşım içinde, alanın âtıl kalmadan, yaşayan, modern bir alan olması için ayrıntılar geliştirilmeye çalışılmıştır. Kafeteryanın çevresi su öğeleri ile zenginleştirilip çekim alanı haline getirilmek istenmiş ve yeme-içme zonu olarak belirlenmiştir. Var olan satış birimine destek olacak gerektiğinde kolaylıkla sökülebilecek, hafif yapı sistemli yeni satış birimleri önünde kalan alan alışveriş zonu, su deposunun çevresi toplanma ve çekim alanı yaratmak için meydan, alan içinde yapısal bakımdan farklı olan yeni bina çevresi eğlence zonu, sergi salonlarının ve atölyenin önündeki alan da kültürel zon olarak tasarlanmıştır.

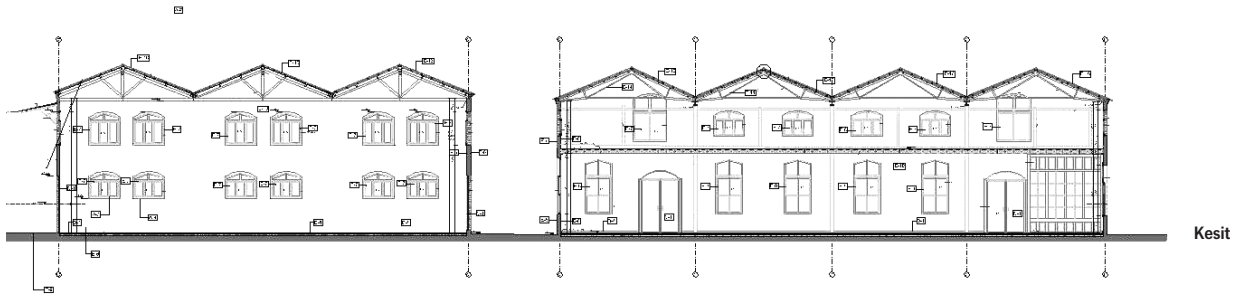
Alan içinde geniş bir yer tutan sergi salonu yanındaki alan, çimlendirilerek görsel sanatlara yönelik açık hava seyir alanı olarak planlanmış ve girişi iki parçalı simetrik mambran örtü ile belirlenmiştir.

Havagazı fabrikasına ait tarihi veriler ve fotoğraf arşivleri incelendiğinde, alanda iki adet gazometre (gaz depolama tankı) olduğu saptanmıştır. Daha önce sökülmüş olan bu özel çelik konstrüksiyonların çevre düzenleme projesi kapsamında değerlendirilmesi düşünülmüştür. Bu amaçla fotoğraflardan ve sökülen parçalardan ulaşılan konstrüksiyona ait veriler değerlendirilip, açık sergi alanı olarak kullanılmak üzere küçük gazometre kısmi olarak yeniden yapılmıştır.

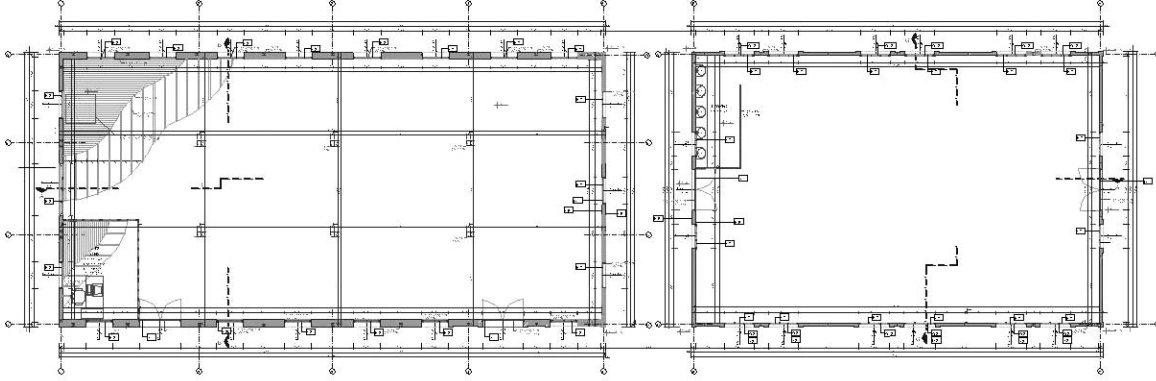
Eğlence zonu, restoran olarak hizmet verecek yapının önünde bar ve eğlence alanı olarak tasarlanmıştır. Döşemede ahşap kaplama kullanılmış, gölge sağlayacak ve barı tanımlayacak mambran örtü yapılmıştır.

24.000 metrekarelik alan içinde 7.530 metrekare yeşil alan düzenlenmiş, 122 araçlık otopark tasarlanmıştır. Peyzaj düzenleme çalışmaları sırasında alanda bulunan 1. grup korunması gerekli taşınmaz kültür varlığı olarak tescilli anıt ağaçlar korunmuş, ayrıca 4 adet asırlık zeytin ağacı alana taşınarak dikilmiştir.

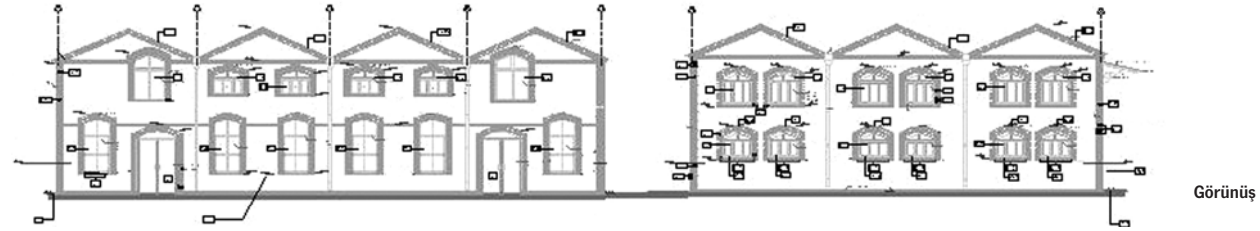
Çevre düzenleme uygulama çalışmaları yine İzmir Büyükşehir Belediyesi Fen İşleri Daire Başkanlığı, Yapı İşleri Müdürlüğü denetiminde, ayrıca peyzaj uygulama çalışmaları da Tarım Park ve Bahçeler Daire Başkanlığı, Yeşil Alan Yapım ve Bakım Müdürlüğü tarafından yapılmıştır.



Kesit

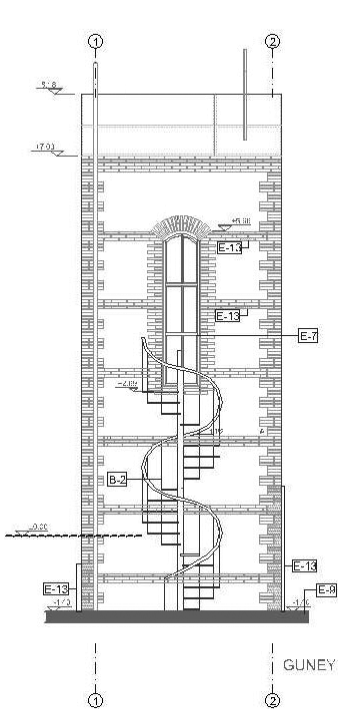


Plan

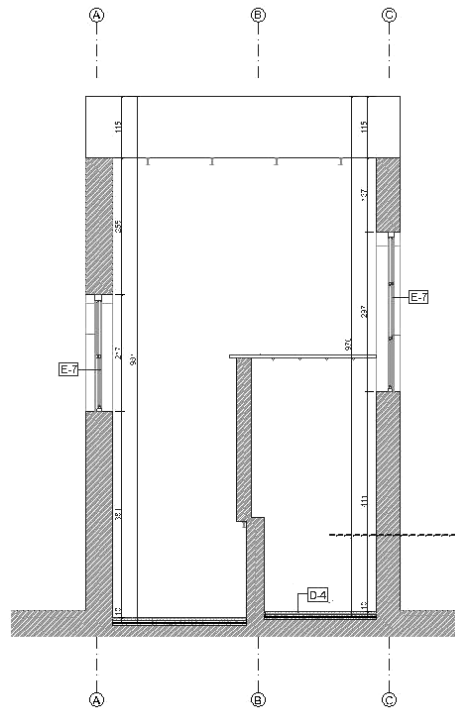


Görünüş

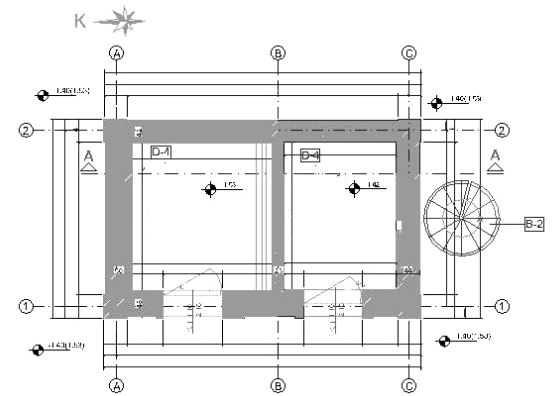
### 6 No'lu Bina



Görünüş



Kesit



Plan

### 7 No'lu Bina